



El ambiente
es de todos

Minambiente

BOLETÍN HIDROMETEOROLÓGICO DE LA MOJANA

San Marcos, Sucre 04 de junio de 2021

Hora de la actualización: 12:00 HLC

BOLETÍN No: 348

CONTENIDO

1. CONDICIONES METEOROLÓGICAS

1.1 CONDICIONES METEOROLÓGICAS PRECEDENTES

1.2 CONDICIONES METEOROLÓGICAS ACTUALES

1.3 PRONÓSTICO METEOROLÓGICO DIARIO

2. CONDICIONES HIDROLÓGICAS

2.1 CONDICIONES HIDROLÓGICAS ANTECEDENTES

2.2 CONDICIONES HIDROLÓGICAS ACTUALES

2.2.1 SUBZONA HIDROGRÁFICA DEL RÍO SAN JORGE - CUENCA ALTA

2.2.2 SUBZONA HIDROGRÁFICA DEL RÍO SAN JORGE - CUENCA BAJA

2.2.3 SUBZONA HIDROGRÁFICA DEL RÍO NECHÍ - CUENCA BAJA

2.2.4 DIRECTOS AL BAJO CAUCA - CIÉNAGA LA RAYA ENTRE EL RÍO NECHÍ Y EL BRAZO DE LOBA

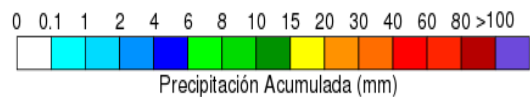
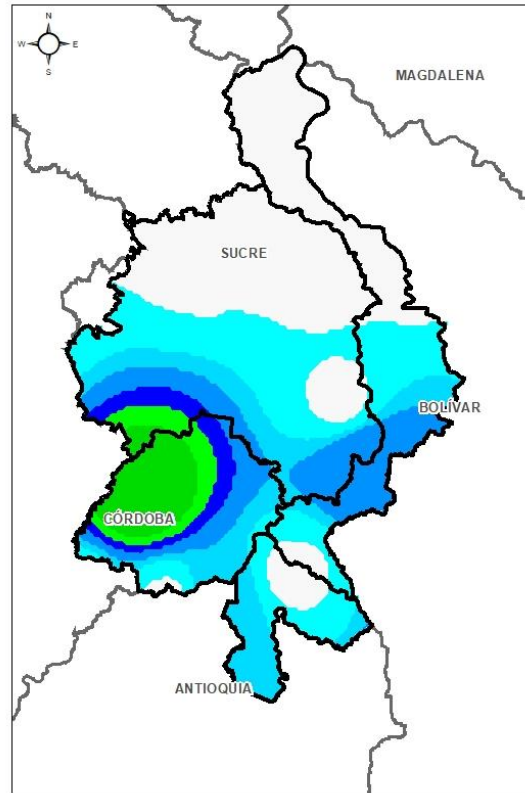
2.2.5 DIRECTOS AL CAUCA ENTRE PTO. VALDIVIA Y RÍO NECHÍ

2.2.6 DIRECTOS AL BAJO MAGDALENA ENTRE EL BANCO Y EL PLATO

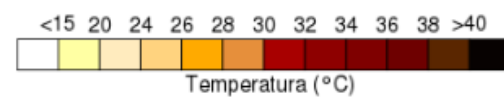
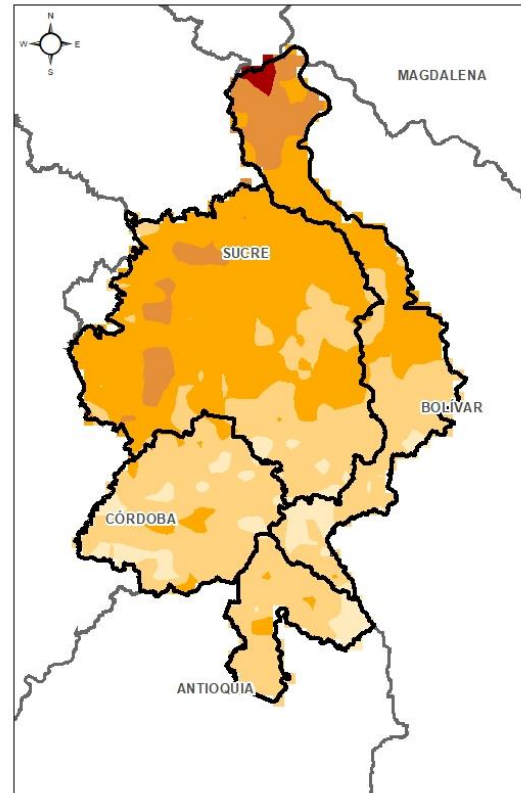
El Centro Regional de Pronóstico y Alertas Tempranas de la Mojana - CRPA La Mojana, busca fortalecer el sistema de alertas tempranas a través de un continuo monitoreo de las condiciones hidrometeorológicas, la generación de pronósticos meteorológicos y la difusión de alertas para la comunidad y los diferentes sectores productivos de la región.

Esta iniciativa hace parte de los proyectos "Reducción del riesgo y la vulnerabilidad frente al cambio climático en la región de La Depresión Momposina", financiado por el *Adaptation Fund* y "*Mojana, clima y vida*", financiado por el Fondo Verde del Clima, implementados por el Ministerio de Ambiente, el Fondo de Adaptación y el PNUD, en alianza con CORPOMOJANA e IDEAM.

1.1 CONDICIONES METEOROLÓGICAS ANTECEDENTES

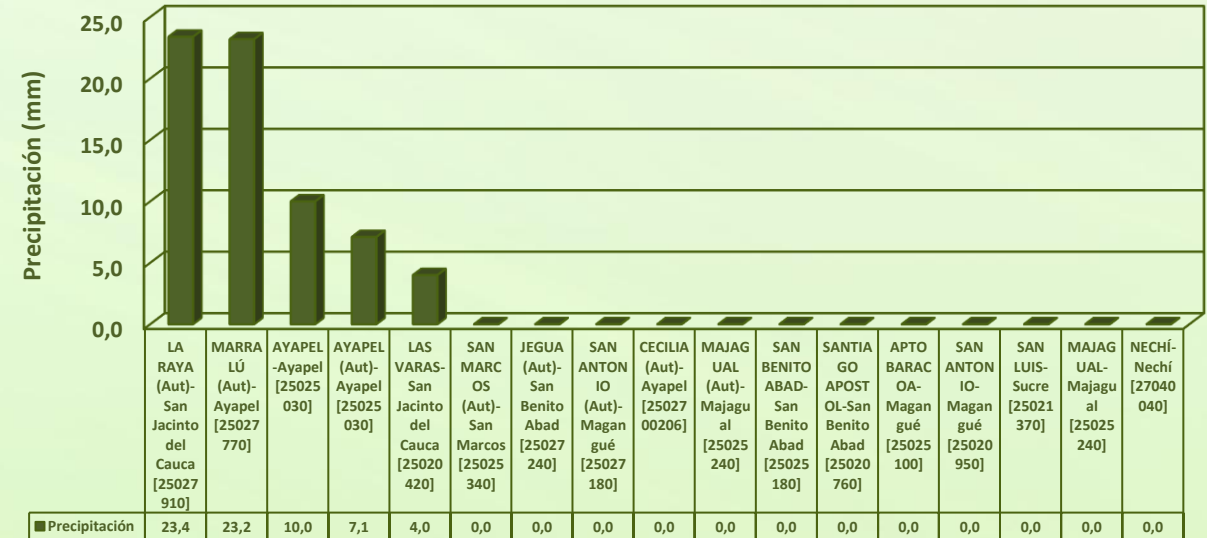


Precipitación acumulada
03/06/2021 (07:00) – 04/06/2021 (07:00).
Fuente: IDEAM



Temperatura superficial máxima por
estimación Satelital 03/06/2021
Fuente: IDEAM

Lluvia Registrada el 03 junio de 2021



RESUMEN DE CONDICIONES DEL DÍA 03 DE JUNIO

Precipitación: Durante la tarde de ayer dominó cielo parcialmente nublado sin lluvias, luego durante la noche y la madrugada, se generaron eventos dispersos de lluvias, principalmente hacia los municipios de Ayapel, San Jacinto del Cauca y Nechí. La estación con mayor registro de lluvia fue La Raya en San Jacinto del Cauca con 23,4 mm.

Temperatura: Se registró una temperatura máxima de 34,1°C el día 03 de junio a las 17:00 horas en el municipio de San Benito Abad, y una mínima de 25,8°C en la madrugada del 04 de junio, en el municipio de San Marcos.

1.2 CONDICIONES METEOROLÓGICAS ACTUALES

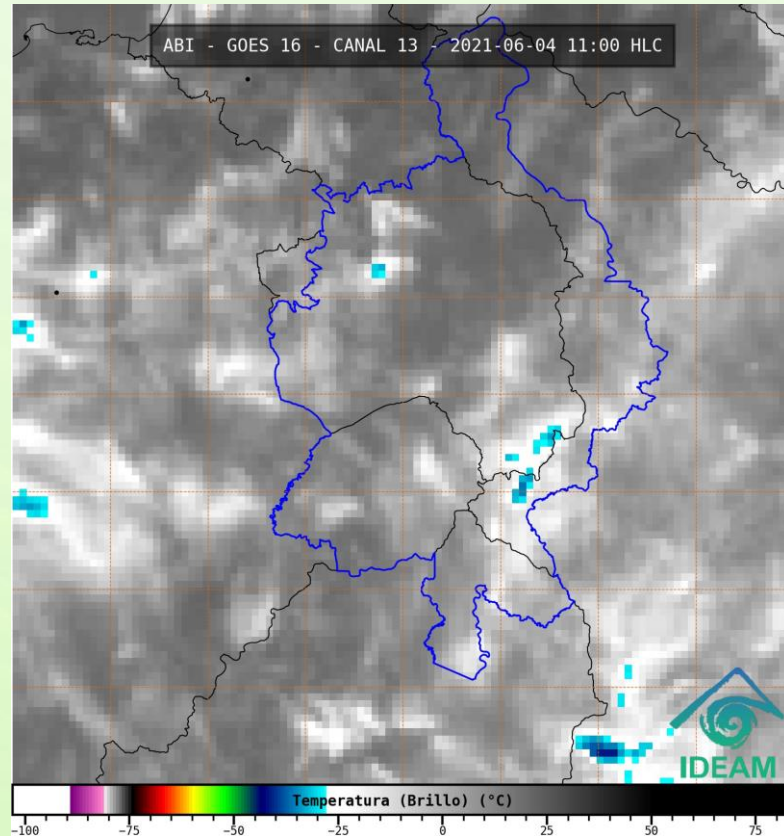


Imagen de satélite IR 11:00 HLC
Fuente: IDEAM

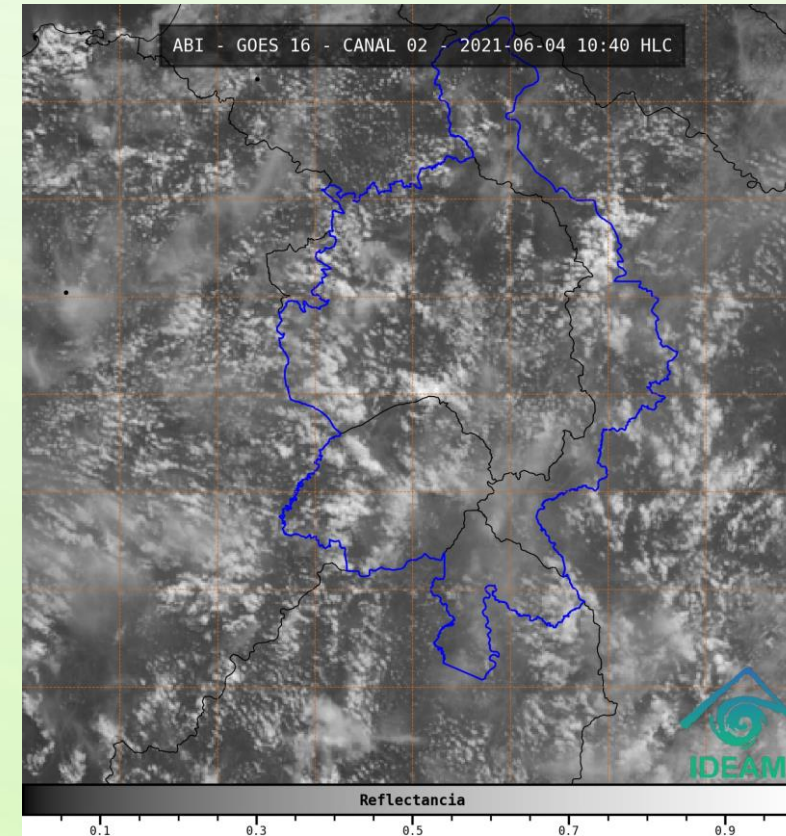
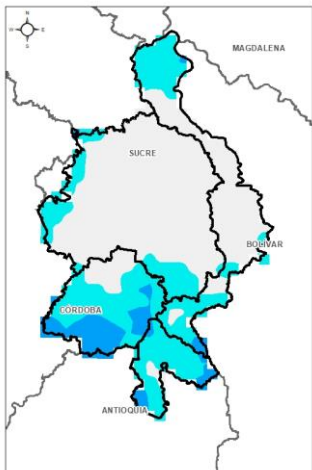


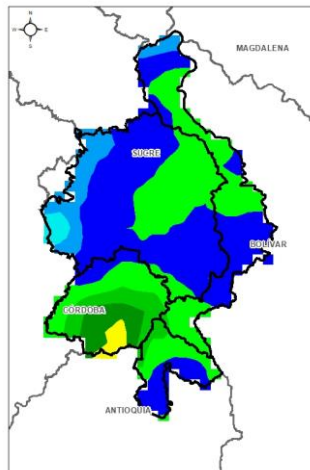
Imagen de satélite VIS 10:40 HLC
Fuente: IDEAM

Recientemente, se mantiene cielo parcialmente nublado, sin lluvias.

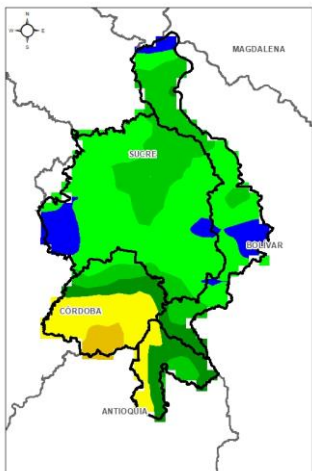
1.3 PRONÓSTICO METEOROLÓGICO



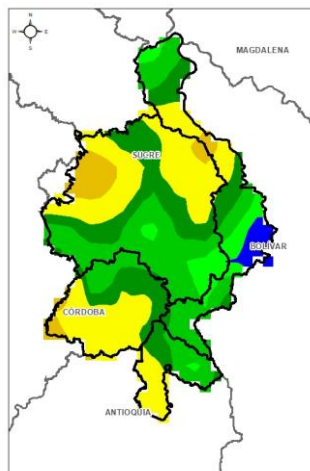
TARDE DEL 04 DE JUNIO



NOCHE DEL 04 DE JUNIO



ACUMULADO DEL 04 AL 05 DE JUNIO



ACUMULADO DEL 05 AL 06 DE JUNIO



| Día | Jornada | Temperatura Máxima | Nubosidad | Tipo de Precipitación | Probabilidad de lluvia(%) |
|---------------------|---------|--------------------|----------------------|-----------------------|---------------------------|
| VIERNES 04 DE JUNIO | Tarde | 33°C | Parcialmente nublado | Sin lluvias | 40% |
| | Noche | 25°C | Nublado | Lluvias dispersas | 80% |



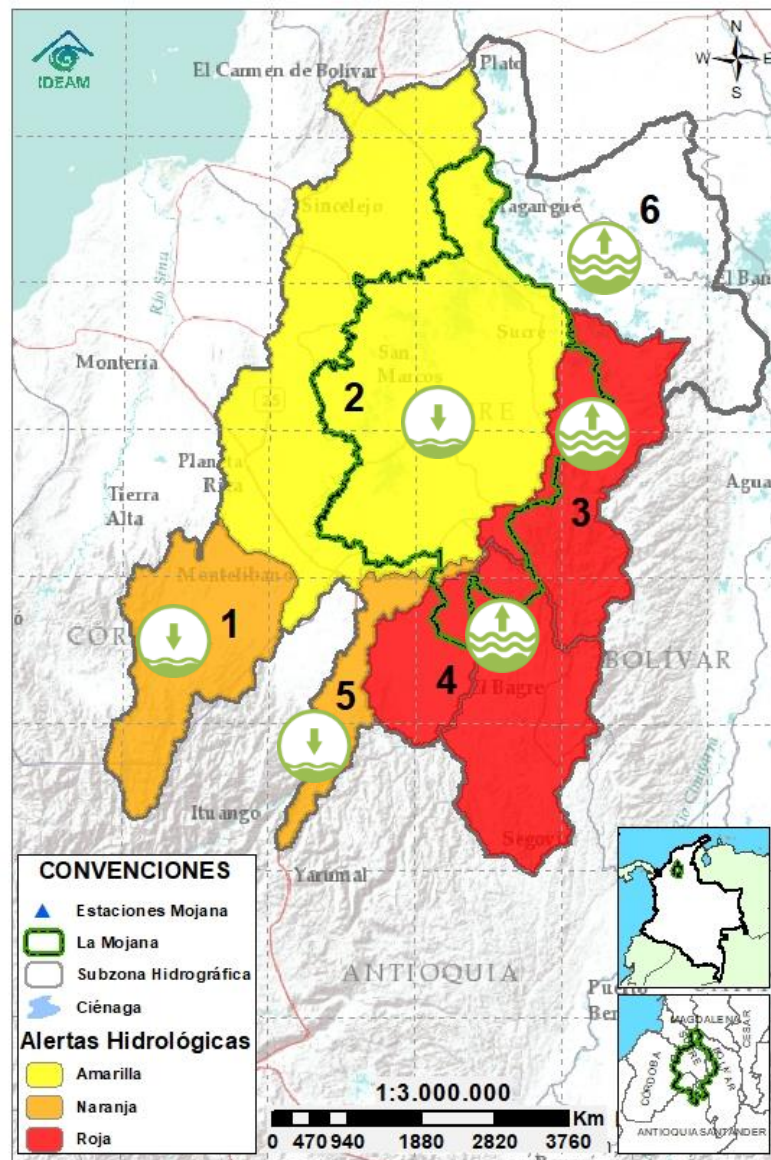
Pronóstico de temperaturas medias para los próximos 02 días

PRONÓSTICO PARA EL VIERNES 04 DE JUNIO Y FIN DE SEMANA

Precipitación: En horas de la tarde se prevé condición de cielo parcialmente nublado, con posibilidad de lluvias hacia el municipio de Nechí, luego, en horas de la noche y madrugada se espera un incremento de la nubosidad, con lluvias dispersas principalmente, hacia sectores de los municipios de San Marcos, Caimito, Guaranda, Majagual, San Jacinto del Cauca, Achí, Nechí y Ayapel. Durante el fin de semana no se descartan eventos de lluvias aisladas en la región mojanera, especialmente durante la noche del sábado y madrugada del domingo, con atención a los municipios de Nechí, Ayapel, San Marcos, Guaranda, Majagual y San Jacinto del Cauca.

Temperatura: Las temperaturas máximas oscilarán entre los 32°C y 33°C y las mínimas entre los 24°C y 25°C. Las sensaciones térmicas máximas estimadas oscilarán entre los 34°C y 36°C.

2.1 CONDICIONES HIDROLÓGICAS ANTECEDENTES



Condiciones hidrológicas antecedentes para el 03/06/2021

CONVENCIONES DE TERMINOS HIDROLÓGICOS

| | | |
|--|---------------------------------|--|
| | Lluvias | Lluvias antecedentes intensas o continuas y/o pronóstico de las mismas, las cuales pueden generar crecientes súbitas en los ríos principales y sus afluentes. |
| | Descenso | Condición de disminución de niveles. |
| | Ascenso | Condición de aumento de niveles. |
| | Creciente súbita | Fenómeno natural que se presenta en los ríos de montaña como consecuencia de la ocurrencia de lluvias intensas o torrenciales en zonas de alta pendiente del cauce principal y sus afluentes. |
| | Tránsito de crecientes | Es el desplazamiento de una onda de creciente de aguas arriba hacia aguas abajo de la corriente. |
| | Creciente por desembalse | Proceso de tránsito del flujo de agua por descarga controlada desde un embalse. |
| | Inundación | Aumento en los niveles y/o caudales de los cuerpos de agua que superan la capacidad máxima de transporte o modificación de la sección transversal que la reduce, ocasionando el desbordamiento e inundación de sus zonas aledañas. |
| | Niveles estables | No se presentan fluctuaciones considerables de nivel del cuerpo de agua. |



Alerta ROJA

PARA TOMAR ACCIÓN Advierte a los sistemas de prevención y atención de desastres sobre la amenaza que puede ocasionar un fenómeno con efectos adversos sobre la población, el cual requiere la atención inmediata por parte de la población y de los cuerpos de atención y socorro. Se emite una alerta sólo cuando la identificación de un evento extraordinario indique la probabilidad de amenaza inminente y cuando la gravedad del fenómeno implique la movilización de personas y equipos, interrumpiendo el normal desarrollo de sus actividades cotidianas.



Alerta NARANJA

PARA PREPARARSE Indica la presencia de un fenómeno. No implica amenaza inmediata y como tanto es catalogado como un mensaje para informarse y prepararse. El aviso implica vigilancia continua ya que las condiciones son propicias para el desarrollo de un fenómeno, sin que se requiera permanecer alerta.

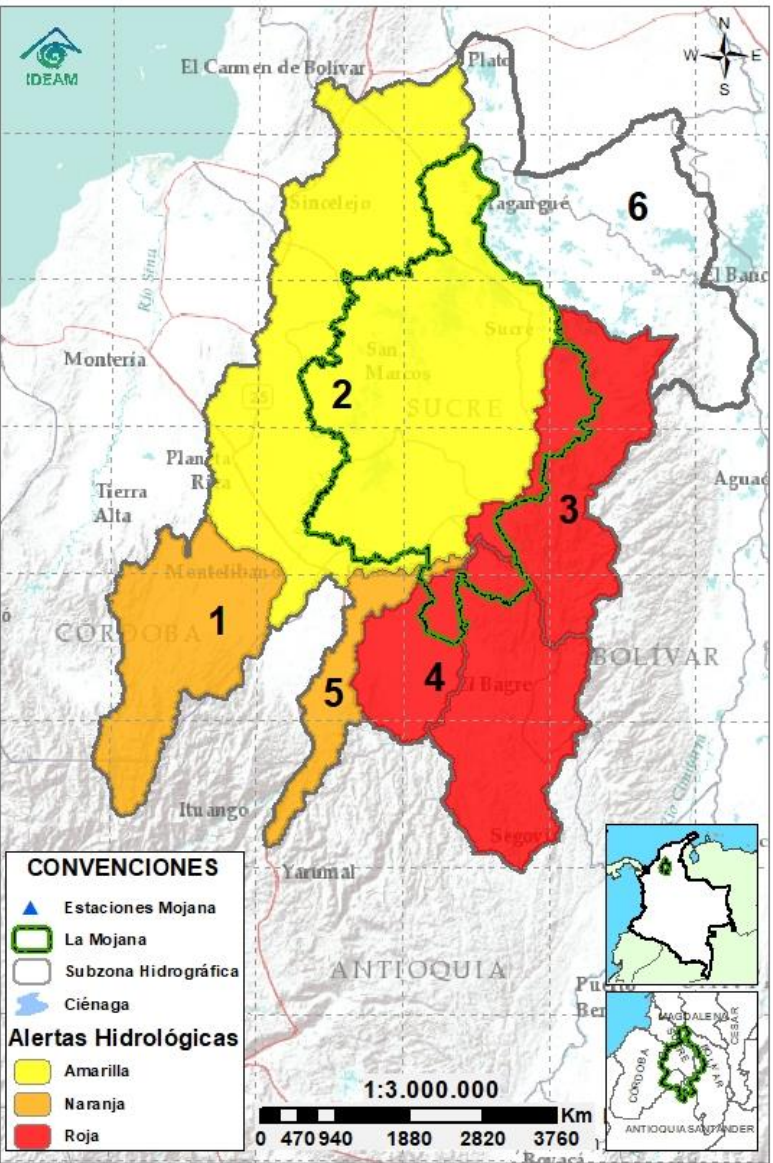


Alerta AMARILLA

PARA INFORMARSE Es un mensaje oficial por el cual se difunde información. Por lo regular se refiere a eventos observados, registrados o registrados y puede contener algunos elementos de pronóstico a manera de orientación. Por sus características pretéritas y futuras difiere del aviso y de la alerta, y por lo general no está encaminado a alertar sino a informar.

SIN ALERTA La información que se suministra se encuentra fuera de los umbrales de alerta.

2.2 CONDICIONES HIDROLÓGICAS ACTUALES



Descripción condiciones hidrológicas: alerta roja en el Bajo Nechí en el tramo Segovia-Nechí, dados los altos niveles registrados en el río Nechí, condición similar se registra en el río Cauca en su recorrido por los municipios de Nechí, San Jacinto del Cauca, Guaranda, Achí y Pinillos, en donde se mantienen niveles altos con tendencia actual a la estabilización. El río San Jorge continúa en alerta naranja en su cuenca alta y en alerta amarilla en su cuenca baja, se recomienda especial atención en los municipios de Puerto Libertador, San José de Uré y Montelíbano a partir de la noche de hoy y a lo largo del fin de semana, dado que se prevén nuevos incrementos.

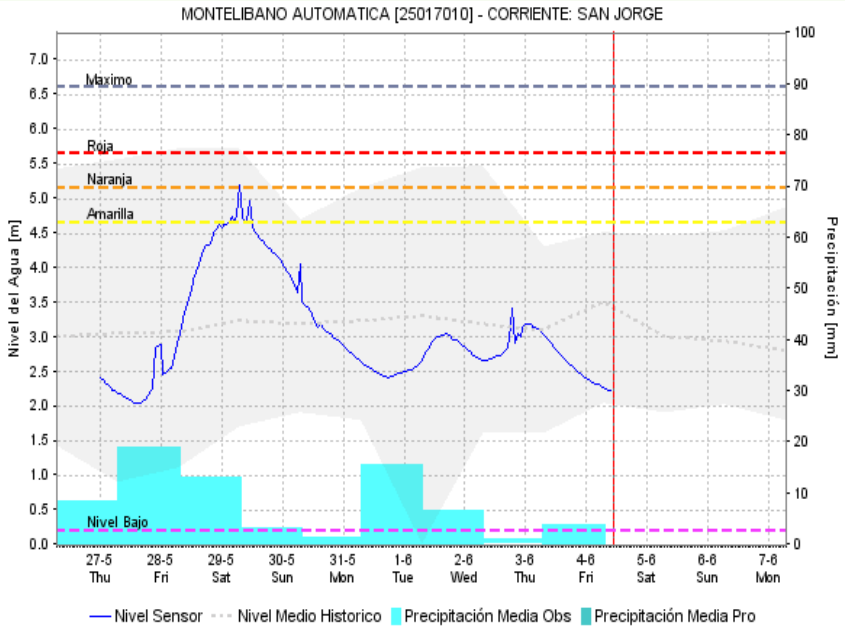
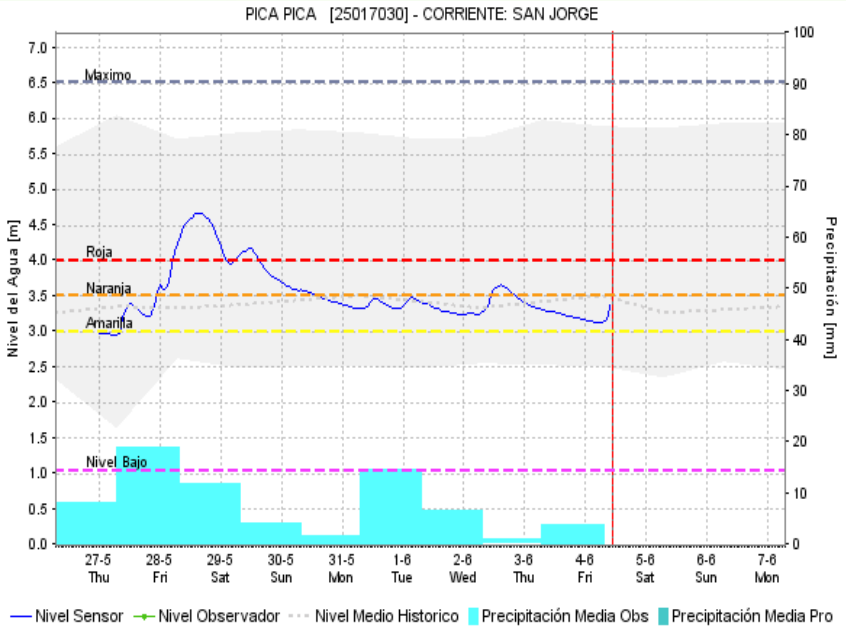
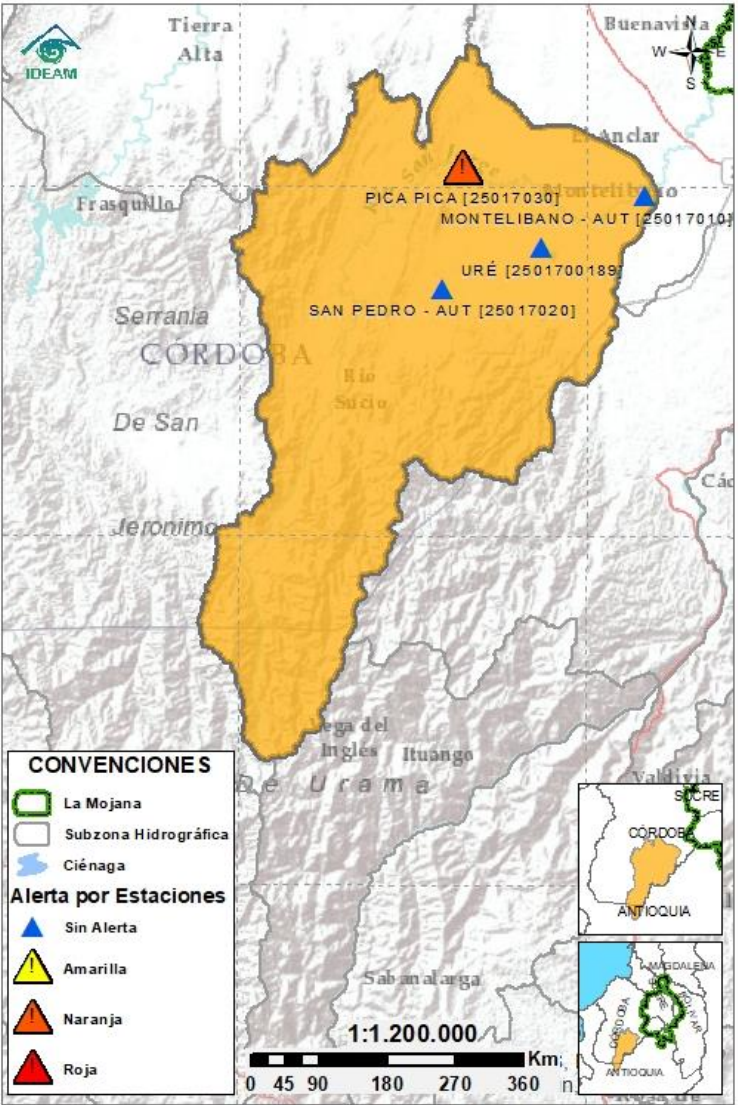
| Alerta | Zona Hidrográfica | Subzona o Cuenca Hidrográfica | Condición predominante | Descripción de la alerta hidrológica |
|-----------------------|------------------------------------|---|----------------------------|--|
| | 1 Bajo Magdalena-Cauca - San Jorge | Alto San Jorge | Niveles en descenso | Niveles en descenso en el alto San Jorge a la altura del municipio de Montelíbano y de su corregimiento Pica Pica. Sin embargo, a partir de la noche de hoy y a lo largo del fin de semana no se descartan nuevos incrementos. |
| | 2 Bajo Magdalena-Cauca - San Jorge | Bajo San Jorge | Niveles en ascenso | Predomina el ascenso de niveles en el río San Jorge en el tramo San Marcos-Magangué, así como el sistema cenagoso y de caños del Bajo San Jorge. A lo largo del fin de semana no se descartan nuevos incrementos. |
| | 3 Bajo Magdalena-Cauca - San Jorge | Directos al Bajo Cauca-ciénaga La Raya entre el río Nechí y Brazo de Loba | Niveles estables | Estabilización de niveles en el río Cauca en el tramo Nechí-Guaranda, comportamiento que se prevé persista durante las próximas horas. Sin embargo, no se descartan nuevos incrementos durante el fin de semana. |
| | 4 Nechí | Bajo Nechí y Directos al Bajo Nechí | Niveles en ascenso | Niveles en ascenso en el río Nechí, así como sus aportantes en jurisdicción de los municipios de Segovia, Zaragoza, El Bagre y Nechí; se espera que la condición de aumento de nivel continúe durante los próximos días ante la persistencia de las lluvias. |
| | 5 Cauca | Directos al Cauca entre Pto. Valdivia y río Nechí | Niveles en descenso | Niveles en descenso en el tramo Valdivia-Nechí, condición que predominará a lo largo del día. Especial atención en puntos críticos como Colorado, dados los altos niveles que se mantienen actualmente. |
| Alerta puntual | 6 Bajo Magdalena | Directos Bajo Magdalena entre El Banco y Plato | Niveles en ascenso | Niveles en ascenso en el río Magdalena, en el Brazo de Loba y en el Brazo de Mompós. Especial atención en el municipio de El Banco en donde se mantiene alerta naranja puntual por niveles altos. |

Nota 1: Las alertas hidrológicas pueden ser corregidas y/o actualizadas en el futuro. No representa una certificación oficial del IDEAM.

Nota 2: Es probable que los eventos hidrológicos reportados en las alertas emitidas no se estén presentando sobre los ríos principales sino sobre sus afluentes.

Nota 3: El IDEAM recomienda a la población ribereña estar muy atenta al comportamiento de los niveles de los ríos y atender las recomendaciones que la Unidad Nacional de Gestión del Riesgo de Desastres (UNGRD) emita para la implementación de medidas de contingencia ante posibles afectaciones por desbordamientos e inundaciones.

2.2.1 SUBZONA HIDROGRÁFICA DEL RÍO SAN JORGE CUENCA ALTA



Subzona
hidrográfica

Cuenca alta
del río San
Jorge

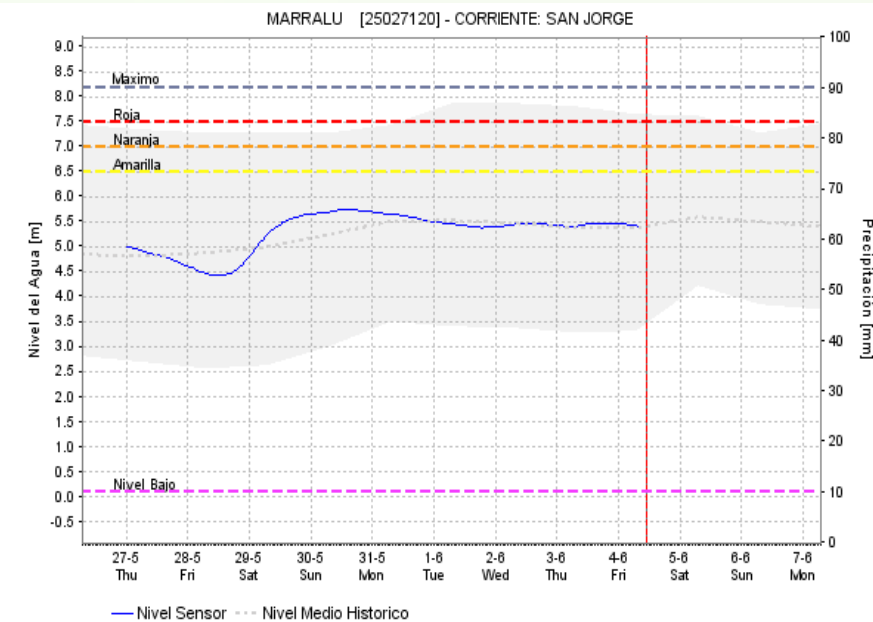
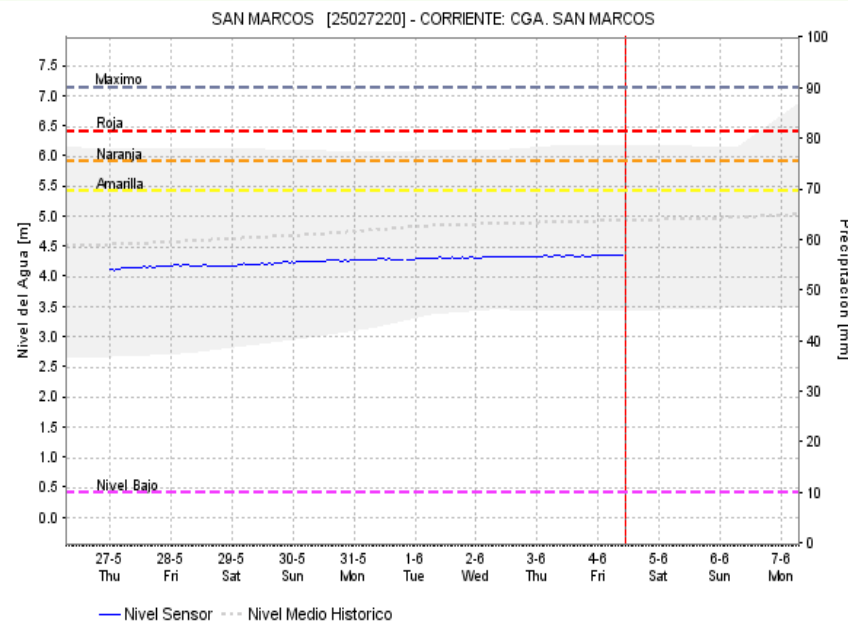
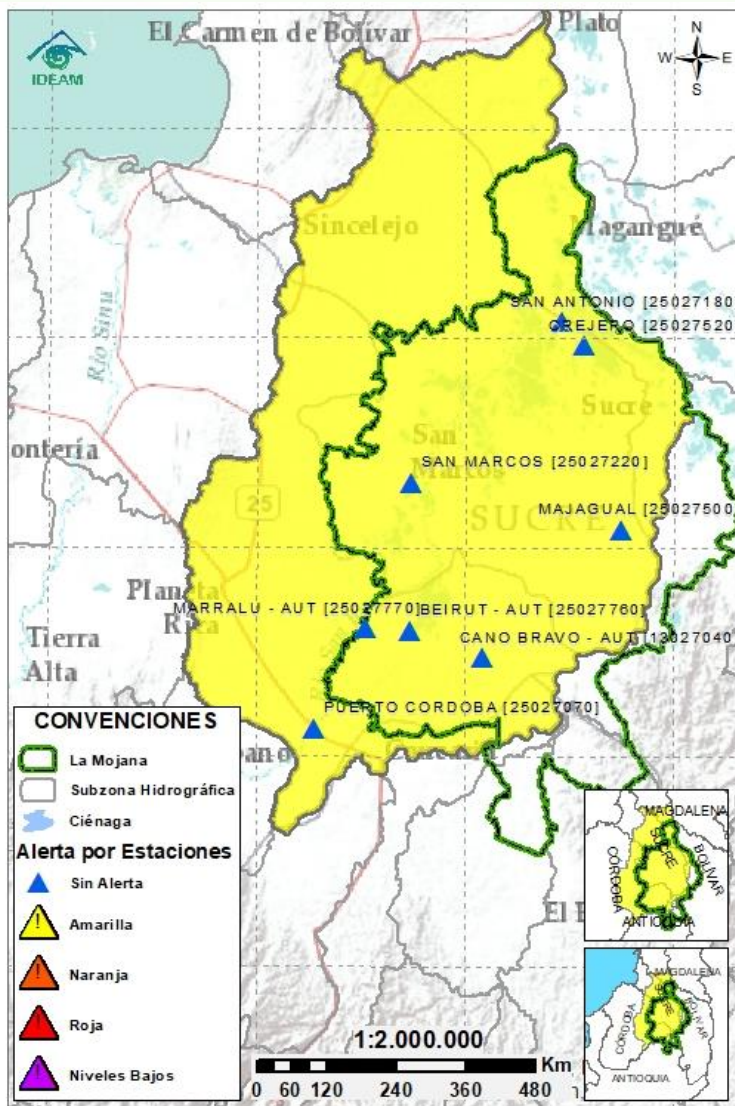
Alerta



Descripción

Niveles en descenso en los aportantes del Alto San Jorge, ríos San Pedro y Uré, así como en el cauce principal, condición que se mantendría para las próximas horas. Sin embargo, no se descartan nuevos incrementos durante la noche de hoy y a lo largo del fin de semana ante la persistencia de lluvias.

2.2.2 SUBZONA HIDROGRÁFICA DEL RÍO SAN JORGE CUENCA BAJA



Subzona
hidrográfica

Alerta

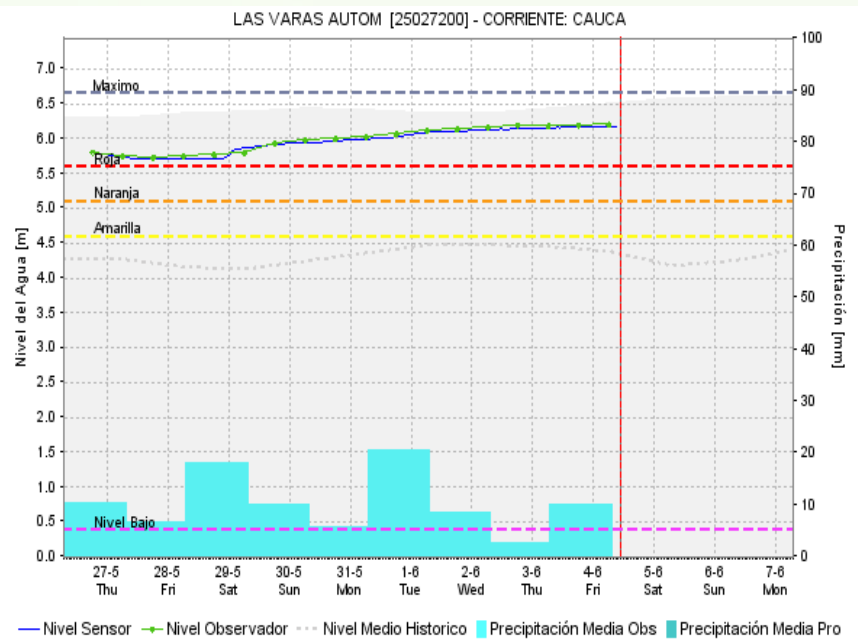
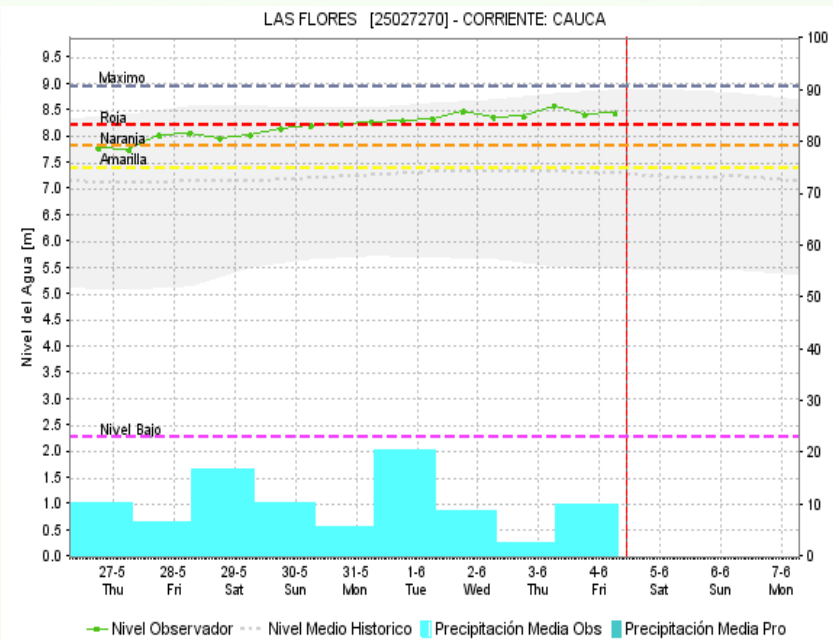
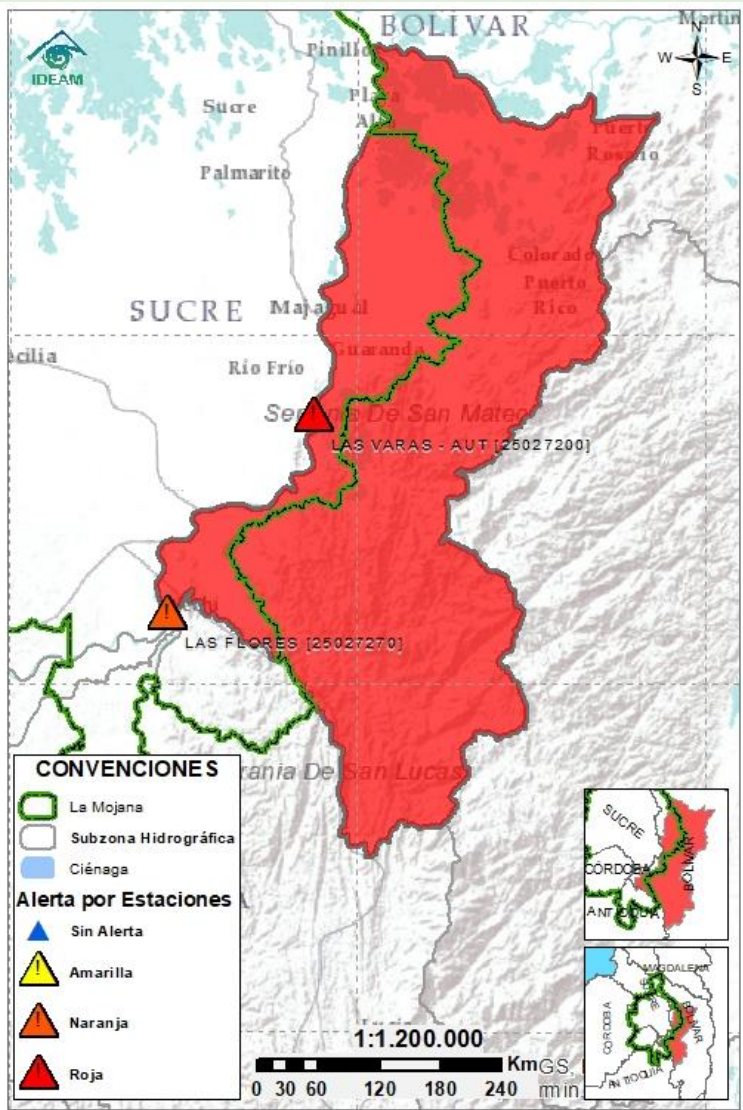
Descripción


Cuenca baja
del río San
Jorge



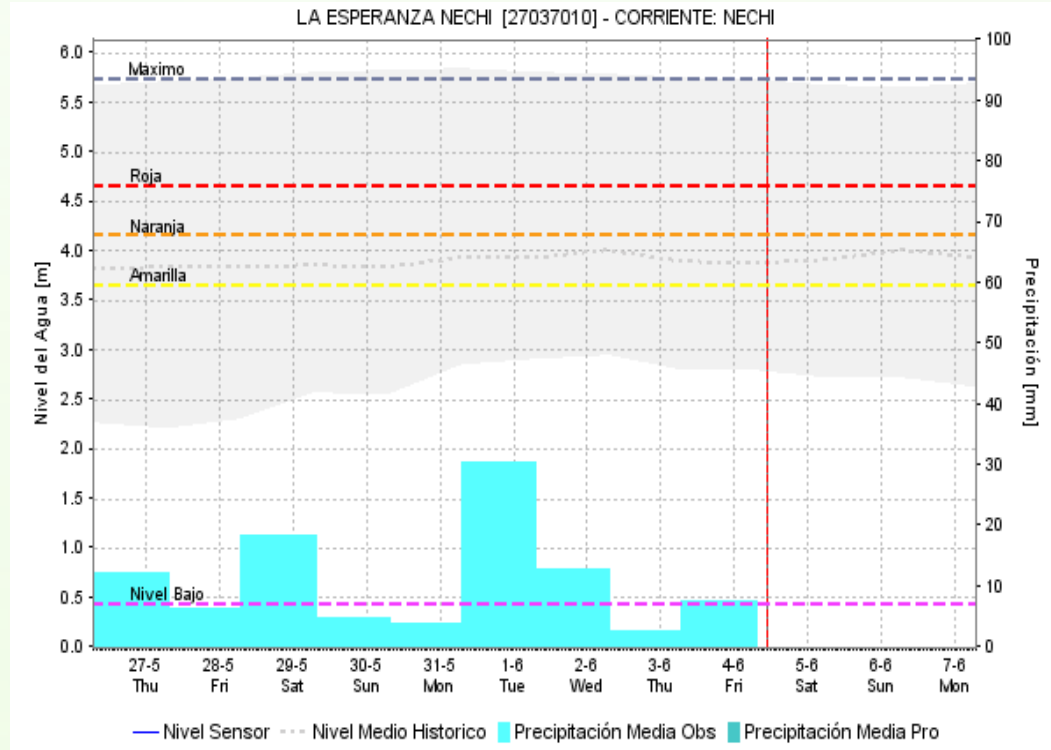
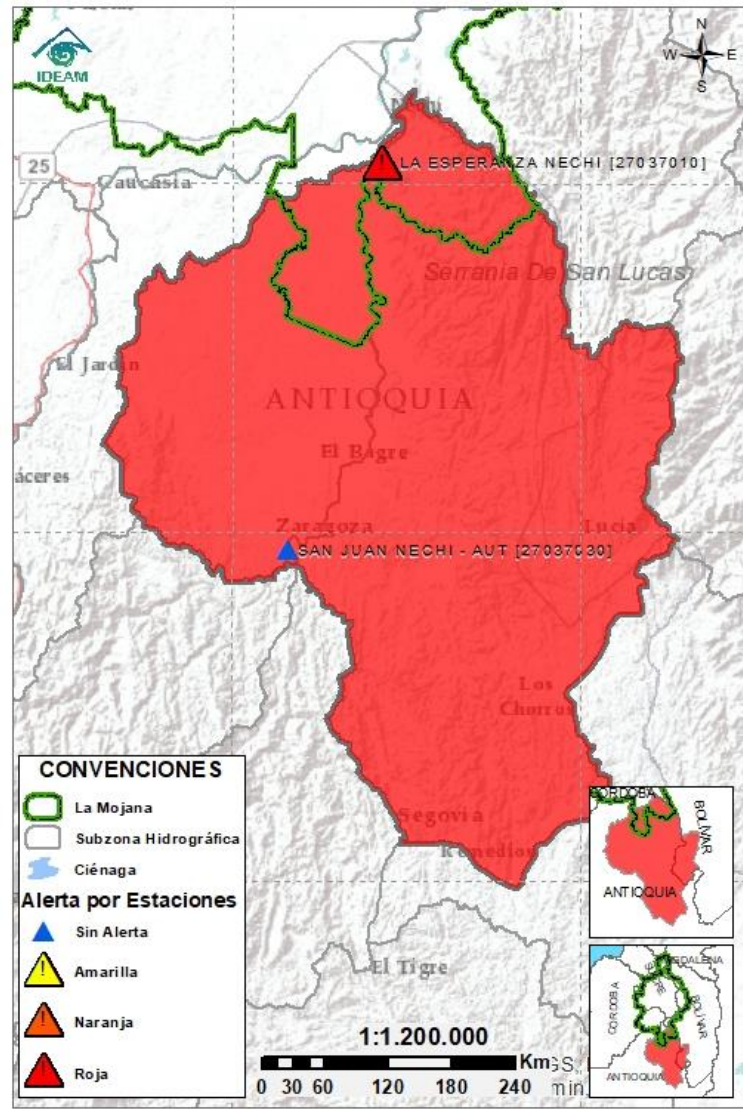
Predominio de ascenso en los niveles en el río San Jorge en el tramo San Marcos-Magangué, así como en el sistema cenagoso y de caños asociado, en jurisdicción de los municipios de Ayapel, San Marcos, San Benito Abad, Majagual, Guaranda y Sucre.

2.2.3 DIRECTOS AL BAJO CAUCA - CIÉNAGA LA RAYA ENTRE EL RÍO NECHÍ Y EL BRAZO DE LOBA



| Subzona hidrográfica | Alerta | Descripción |
|--|---|--|
| Directos al bajo Cauca- Ciénaga La Raya entre el río Nechí y Brazo de Loba |  | Estabilización de niveles en el río Cauca, en el tramo que recorre los municipios de Nechí, San Jacinto del Cauca, Guaranda, Achí y Pinillos. Se prevé que durante el día, los niveles se mantengan con esta tendencia. Sin embargo, no se descartan nuevos incrementos a lo largo del fin de semana, por lo que se recomienda mantener especial atención en los puntos críticos del río Cauca, especialmente a la altura del municipio de Achí. |

2.2.4 SUBZONA HIDROGRÁFICA DEL RÍO NECHÍ CUENCA BAJA



Subzona
hidrográfica

Cuenca baja
del río Nechí

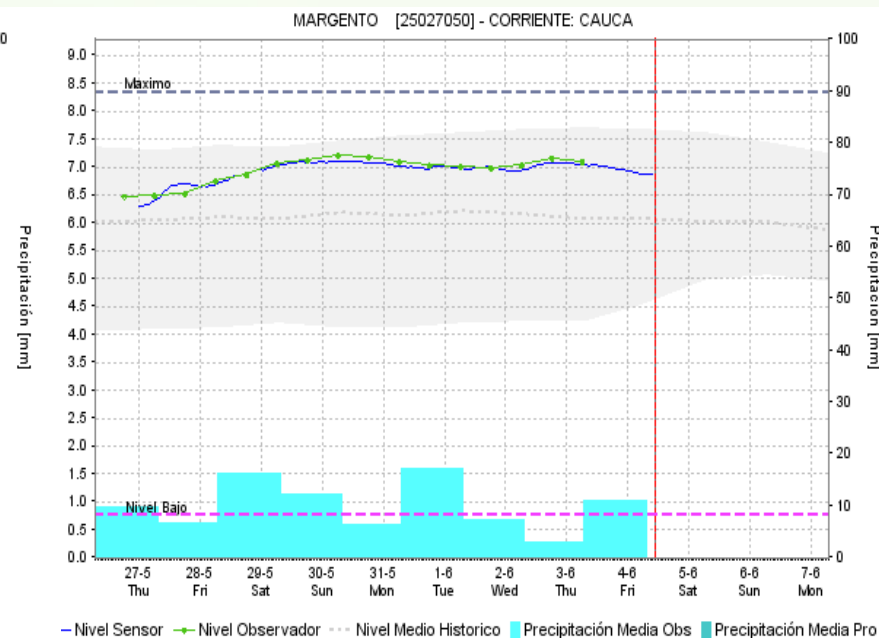
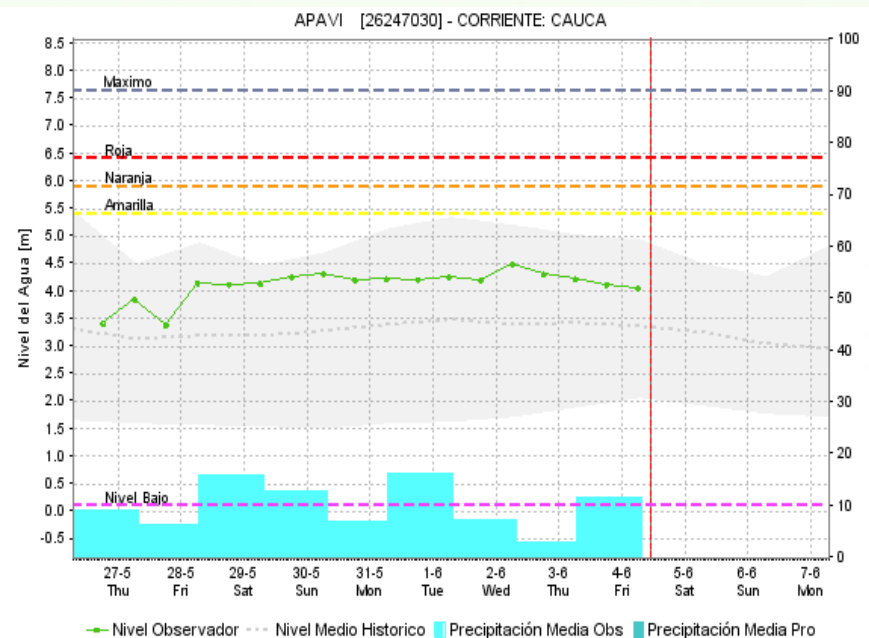
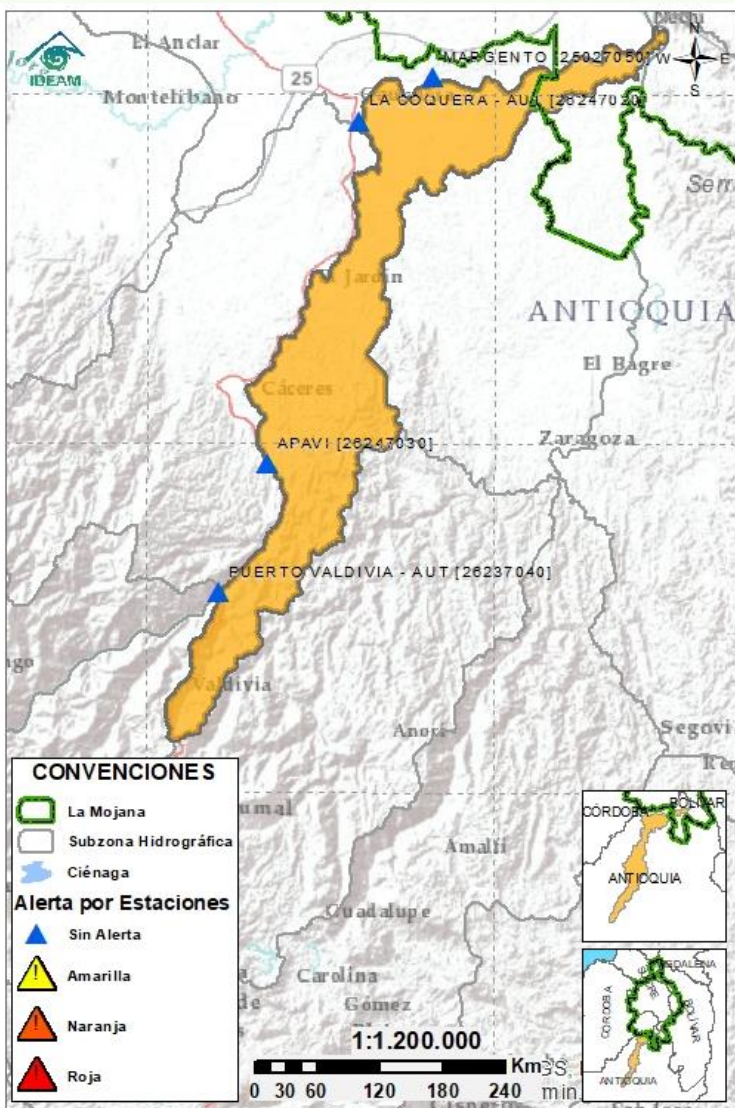
Alerta



Descripción

Niveles en ascenso en el Bajo Nechí y sus aportantes, en jurisdicción de los municipios de Segovia, Zaragoza, Caucasia, El Bagre y Nechí, condición predominante para los próximos días.

2.2.5 DIRECTOS AL CAUCA ENTRE PTO. VALDIVIA Y RÍO NECHÍ



Subzona
hidrográfica

Alerta

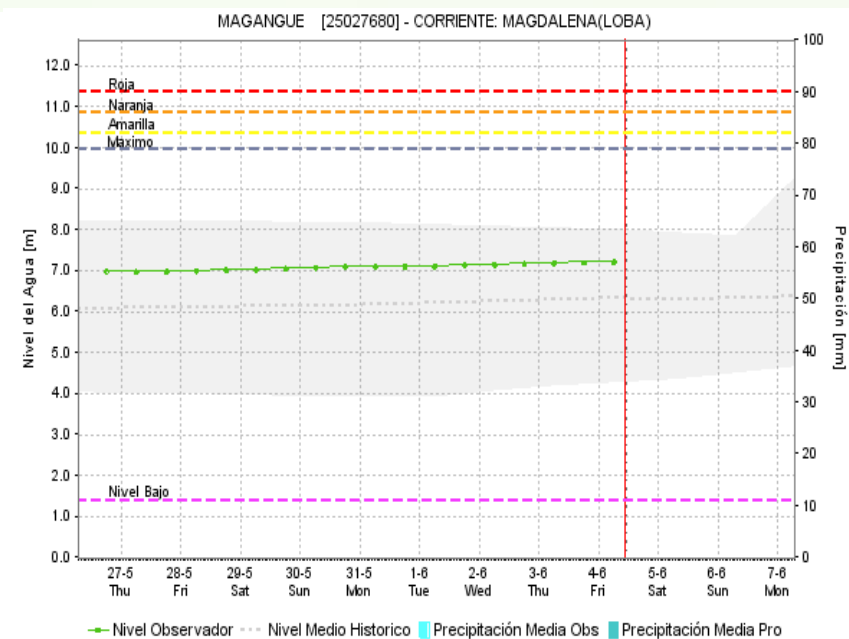
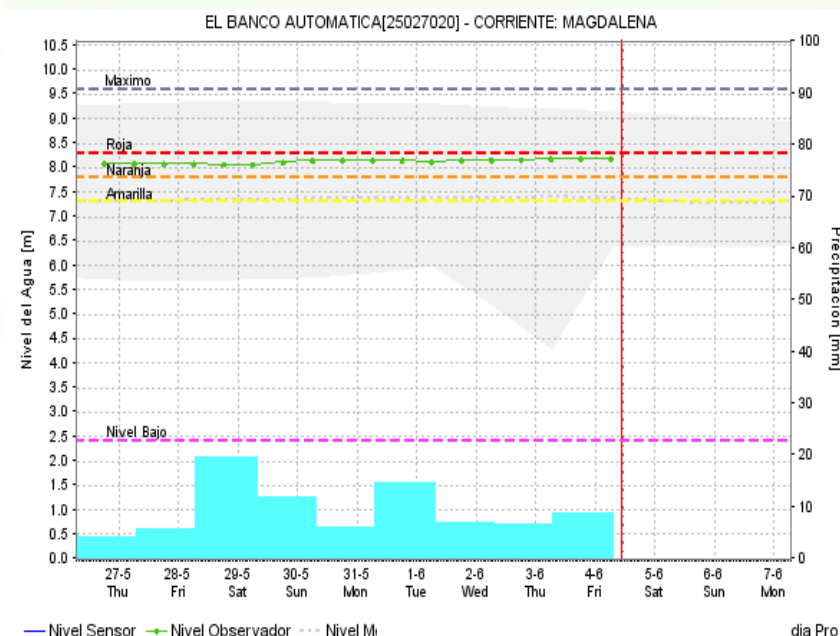
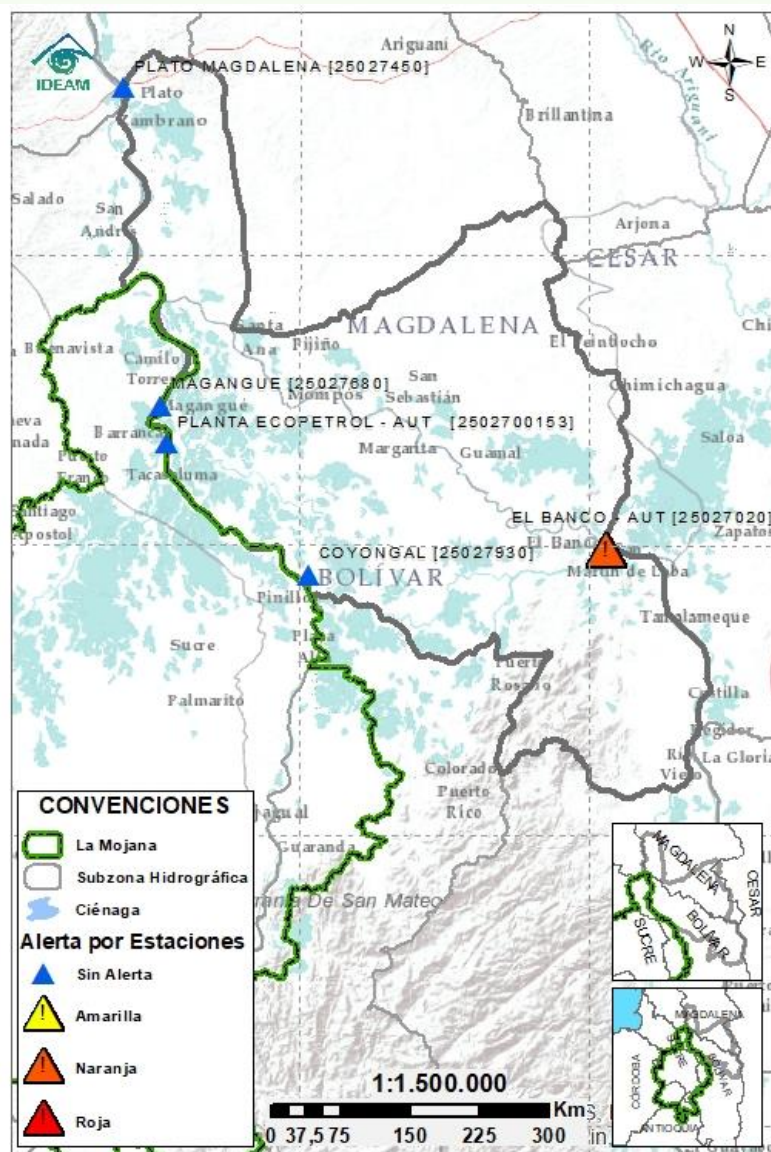
Descripción

Directos al
Cauca entre
Pto. Valdivia y
río Nechí



Niveles en descenso en el río Cauca, en el tramo que recorre los municipios de Valdivia, Cáceres, Caucasia y Nechí, condición que se mantendrá para hoy; no obstante, se recomienda estar atentos en los puntos críticos históricos del río Cauca, como es el caso de Colorado, dados los altos niveles registrados.

2.2.6 DIRECTOS AL BAJO MAGDALENA ENTRE EL BANCO Y EL PLATO



Subzona
hidrográfica

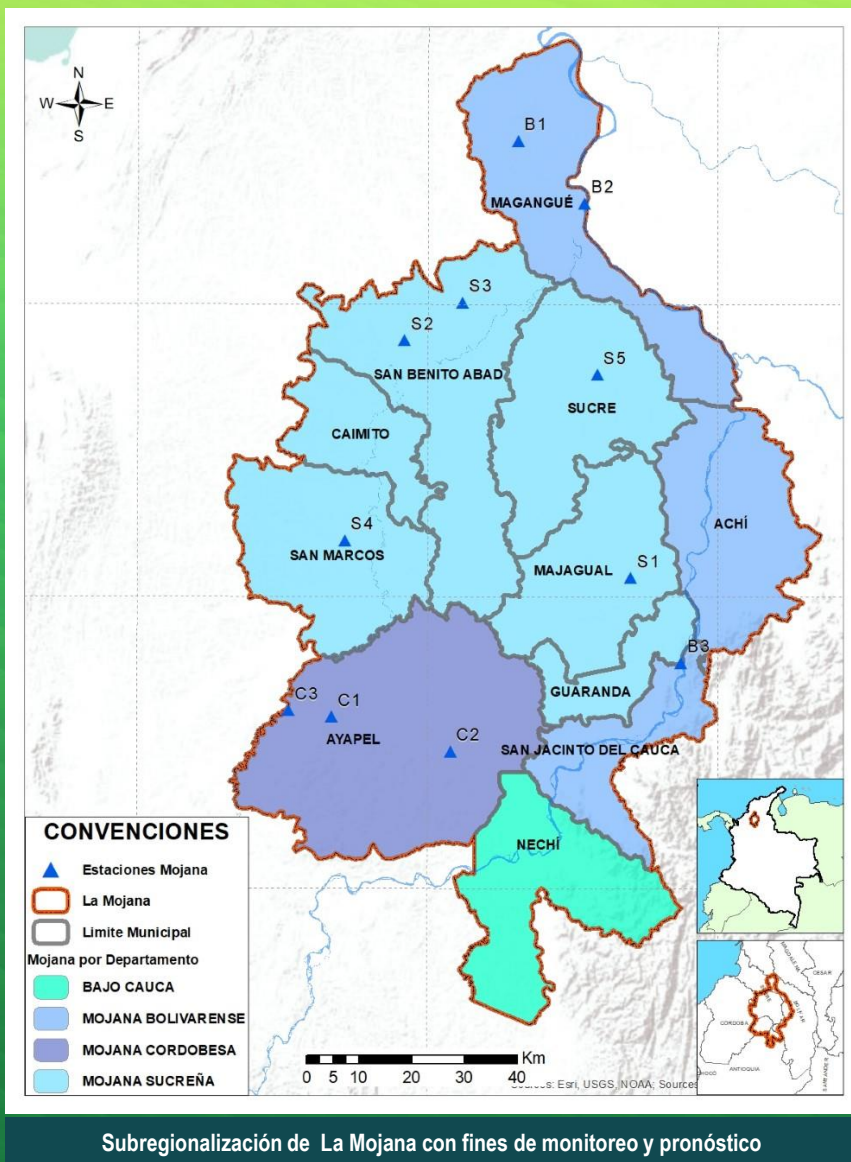
Alerta

Descripción

Directos Bajo
Magdalena
entre el Banco
y el Plato

Alerta
puntual

Ascenso gradual en el río Magdalena (entre El Banco y Plato), en el Brazo de Loba (El Banco, San Martín de Loba, Hatillo de Loba, Barranco de Loba y Pinillos) y en el Brazo de Mompós (municipios de Guamal, San Sebastián de Buenavista, Mompós, San Zenón, Talaigua Nuevo, Santa Ana y Santa Bárbara de Pinto). Especial atención a la altura del casco urbano de El Banco en donde se mantiene alerta naranja puntual.



Estaciones Meteorológicas Automáticas y Convencionales en la región de La Mojana

| Leyenda | Estación | Municipio | Departamento | Tipo | Código |
|---------|--------------------|-----------------------|--------------|--------------|-----------|
| B1 | Aeropuerto Baracoa | Magangué | Bolívar | Convencional | 25025100 |
| B2 | Planta Ecopetrol | Magangué | Bolívar | Automática | 250270153 |
| B3 | Las Varas | San Jacinto del Cauca | Bolívar | Convencional | 25027200 |
| C1 | Ayapel | Ayapel | Córdoba | Convencional | 25025030 |
| C2 | Caño Barro | Ayapel | Córdoba | Automática | 13027040 |
| C3 | Marralú | Ayapel | Córdoba | Automática | 25027770 |
| S1 | Majagual | Majagual | Sucre | Convencional | 25020340 |
| S2 | San Benito Abad | San Benito Abad | Sucre | Convencional | 25025180 |
| S3 | Santiago Apóstol | San Benito Abad | Sucre | Convencional | 25020760 |
| S4 | San Marcos | San Marcos | Sucre | Automática | 25025340 |
| S5 | San Luis | Sucre | Sucre | Convencional | 25021370 |

Horarios de monitoreo y pronóstico de las condiciones meteorológicas





El ambiente
es de todos

Minambiente

EQUIPO DE TRABAJO CRPA LA MOJANA

Elaborado por:

RAFAEL ELÍAS MUNDARAY MAGO, Meteorólogo
LIZETH NATALIA MUÑOZ HERRERA, Hidróloga

Con la colaboración de:

JAIRO VÉLEZ, Profesional SIG
MAYERLIN SANDOVAL, Comunicadora

MYRIAM ANDREA CALDERÓN,
Asesor Sistema de Alertas Tempranas

www.corpomojana.gov.co

Correo Electrónico:

corpomojana@corpomojana.gov.co

Cra. 21 # 21 A – 44 San Marcos - Sucre

Teléfono: (+575) 295 5347

YOLANDA GONZALEZ HERNÁNDEZ,

Directora General IDEAM.

DANIEL USECHE SAMUDIO,

Jefe Oficina del Servicio de Pronósticos y Alertas

www.ideam.gov.co/

Correos electrónicos:

servicio@ideam.gov.co,

alertas@ideam.gov.co

Calle 25 d # 96b - 70, piso 3. Bogotá, D.C.

Teléfono: 307 5625 ext. 1334 - 1336.

LILIANA QUIROZ, Directora General de la Corporación para el
Desarrollo Sostenible de La Mojana y el San Jorge –
CORPOMOJANA.

ÉDGAR ORTIZ PABÓN, Gerente del Fondo Adaptación

DIANA ISABEL DIAZ, Coordinadora del Proyecto
Mojana Clima y Vida.

